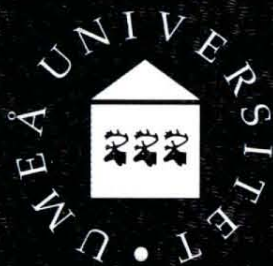
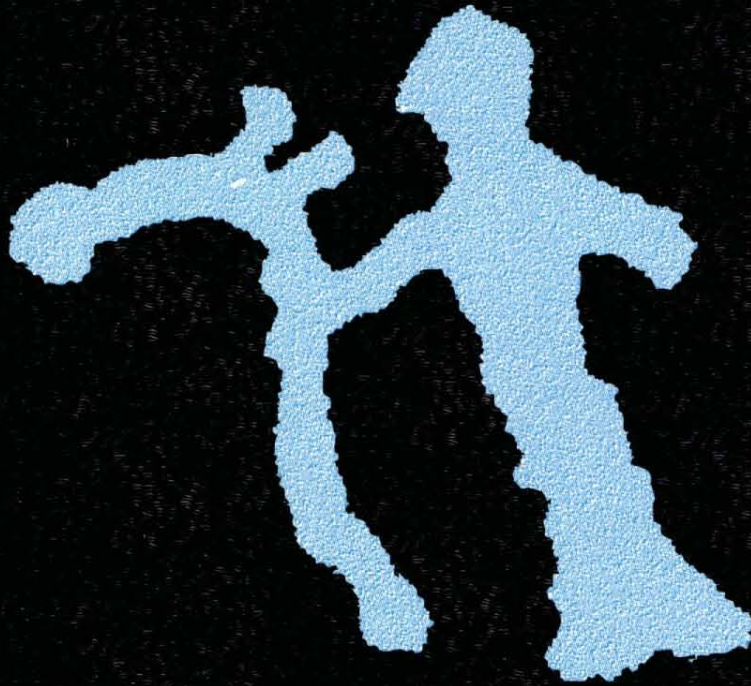


*ARKEOLOGI I NORR 6/7*  
*1993/94*

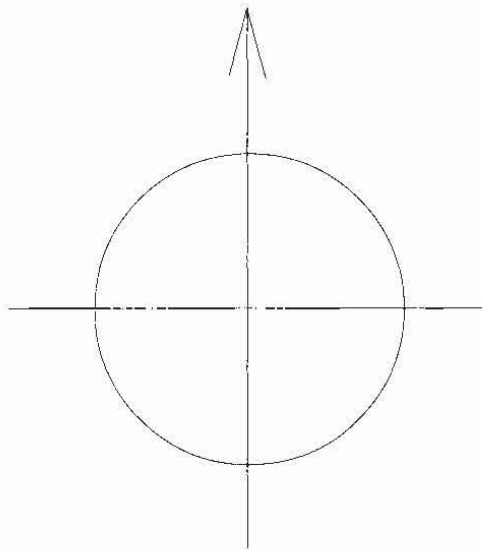




# ARKEOLOGI I NORR

6/7

1993/94



UMEÅ UNIVERSITET  
Institutionen för arkeologi  
UMEÅ UNIVERSITY  
Department of Archaeology

Utgivare: Institutionen för arkeologi, Umeå universitet

Redaktör: Lars Forsberg

Distribution: Institutionen för arkeologi,  
Umeå universitet, S-901 87 Umeå, Sverige

Tryckt med bidrag från humanistisk-samhällsvetenskapliga forskningsrådet,  
Stockholm

Figuren på omslaget från hällristningarna vid Nämforsen, Ångermanland

ISSN 0284-558X

Printed in Sweden by

Nyheterernas Tryckeri KB, Umeå 1996

# Innehållsförteckning

<i>Lars Forsberg</i> Förord .....	5
<i>Berit Andersson</i> Tolkning av en mesolitisk boplats med sammanfogning av avslag och bruksskadeanalys .....	7
<i>Erik Sandén</i> Sävar 202, en kustboplats från äldre bronsålder i Västerbotten .....	23
<i>Lena Holm</i> Undersökning av en boplats från yngre stenålder i södra Norrlands kustland .....	33
<i>Leif Jonsson och Helen Wallander</i> En jakt- och fiskebosättning i Hälsinglands skärgård under yngre stenålder Osteologisk undersökning av brända ben från Raä 127, Jättendals sn. ....	51
<i>Lennart Falk</i> Historisk och förhistorisk kvartsbrytning i Norrland .....	59
<i>Jan-Erik Wallin</i> Ekonomi och bebyggelsemönster vid Övre Norrlands kustland under bronsålder och förromersk järnålder. Resultat av pollenanalyser .....	101
<i>Lillian Rathje</i> Järnålderns kognitiva strukturer i norra Ångermanland och södra Västerbotten .....	117
<i>Tove Hjørungdal</i> En gammal historia. Arkeologins mans- och kvinnogravar .....	145
<i>Lars Forsberg</i> Forskningslinjer inom tidig samisk förhistoria .....	165



# Undersökning av en boplats från yngre stenålder i södra Norrlands kustland

## Abstract

In this paper the results from two fieldseasons of excavation of a Middle Neolithic site on the south Bothnian Coast are discussed. The excavations are part of a project named "Younger Stone Age on the South Bothnian Coast". The aim is to study settlements, subsistence and exchange and material cultures from the Early to the Late Neolithic. The results from the excavation of Raä 127, Jättendal parish in the county of Gävleborg are interesting and make a good base for discussions concerning the problems of the project. The site was situated at a strait in the prehistoric outer archipelago. Among other things tools made of slate and flint were registered together with burnt bones, pieces of hazel nuts, red ochre, pottery sherds and amber and bone tools. Several structures from the settlement have been excavated. Various items of both southern and northern origin indicate exchange of a certain distance. Radiocarbon datings suggest a settlement around 2 400-2 000 BC.

## Inledning

Arkeologisk forskning som rör frågor om yngre stenålder i södra Norrlands kustland har hittills varit eftersatt. Därmed inte sagt att lämningar efter stenålderns bosättningar och aktiviteter saknas: flera boplatser har varit kända, varav enstaka undersökts, dessutom indikerar en stor mängd s.k. lösfynd lämningar efter människans verksamhet. För att få bättre underlag för tolkningar om förhållandena under yngre stenålder, (eller neolitikum som sträcker sig från c. 4 000 till 1 800 f.Kr.), påbörjades forskningsprojektet "Yngre stenålder vid södra Norrlands kustland". Inom projektet sammanställs och bearbetas tidigare framtaget arkeologiskt material tillsammans med resultaten från nya undersökningar. Dessutom kartläggs rapporterade lösfynd.

Syftet är att studera bosättning, försörjning och kontakter i en nordlig maritim miljö och se om det finns skillnader längs kuststräckan från Dalälvens utlopp i söder till Ljungan i norr. Dessutom kommer materiella kulturer att diskuteras. Fyndmaterialet från början av yngre stenålder till slutet av perioden antyder att förändringar ägt rum varför det även är intressant att analysera dessa. Resultaten från tidigare undersökningar har tenderat att beskrivas utan att det regionala sammanhanget beaktats. Därför är nu intentionen att ingen fornlämning eller fyndkategori "lyfts ut" ur sitt sammanhang, utan så långt det är möjligt ska respektive



kontext beaktas vilket innebär att en boplats som t.ex. Hedningahällan ånyo diskuteras, men utifrån andra utgångspunkter. Inom projektet har fyra boplatser undersökts med gott resultat och ett flertal nya har registrerats i samband med intensivinventeringar i delar av norra Hälsingland (Holm 1995b).

Under två säsonger har flera boplatser, bl.a. Raä 127 vid Håcksta i Jättendal i Gävleborgs län, undersökts med mycket givande resultat (fig. 1). Resultaten, som kommer att utgöra en viktig del i projektets analys av bosättningar, försörjning och kontakter, presenteras här (uppgifterna bygger huvudsakligen på Holm 1995a och 1996).

Raä 127 ligger i en dalgång i en närmiljö med ytterligare tre boplatser. En av dessa, Raä 236 mot nordöst, ligger liksom 127 i sandig terräng i skogsmark på c. 50 m.ö.h. Den är inte undersökt, men flera fynd, däribland en skifferdolk eller -kniv med djurhuvud i form av en älg, har tillvaratagits (Holmstedt 1985). Mot sydväst finns Raä 129 och 130 som undersöktes på 1970-talet. De ligger på mellan

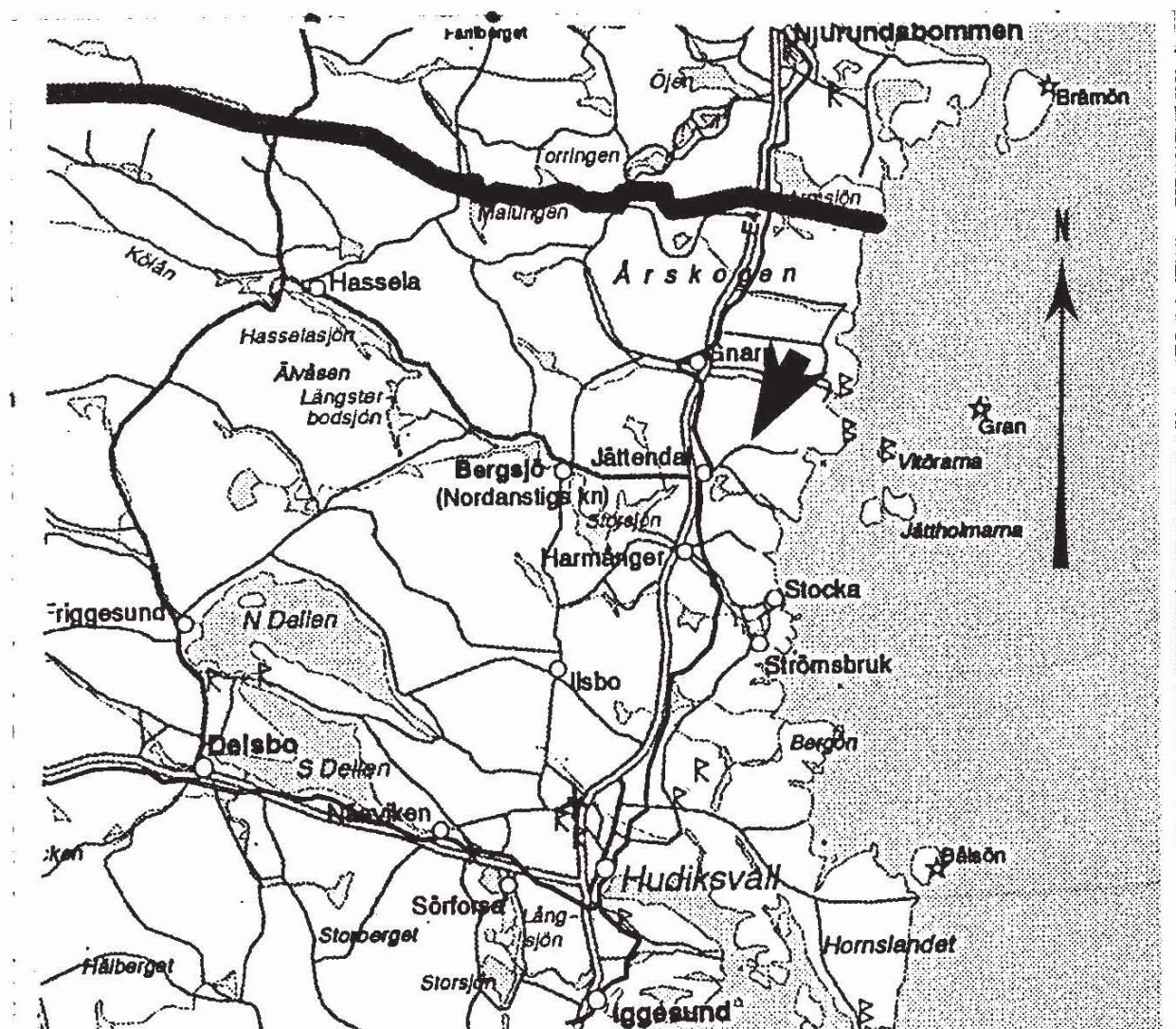


Fig. 1. Raä 127 i Jättendals socken i Hälsingland ligger väster om Håckstatjärn ungefär 4 km från den nuvarande kustlinjen.



40 och 45 m.ö.h och är således yngre. Endast mindre ytor undersöktes med framför allt en mindre del keramik och kvartsmaterial som resultat (Sundlin 1974).

## Dåtida miljö

Under förhistorien har stora landskapsförändringar skett vilket är påtagligt i en kustmiljö. Under yngre stenålder är inlandsisen sedan länge försvunnen men har lämnat spår efter sig och dess inverkan syns tydligt i den pågående landhöjningen. Karakteristiskt är att havets nivå låg betydligt högre jämfört med den nuvarande och att den regionala liksom den lokala kustnära topografin förändrades märkbart med en varierande arkipelag och strandmiljö. För hela sträckan som idag motsvarar södra Norrlands kustland syns detta framför allt i hur djupa fjordliknande vikar under periodens första del förändras till att under senare delen, dvs. senneolitikum, "försvinna" och ersättas av en "rakare" kustlinje. Under senneolitikum uppvisar topografin istället en framträdande arkipelag, bestående av öar, holmar och skär.

Den lokala strandmiljön kan under bara några århundraden förändras från att ha varit relativt brant till att bli långgrund eller det motsatta. Dessa förändringar, i stort som i smått, kan ha haft konsekvenser för var människorna valde att bosätta sig.

Topografiska förändringar av den här typen syns tydligt i området runt Raä 127 som ligger på mellan *c.* 49 och 50 m.ö.h. Boplatsen var belägen i det dåtida yttre kustbandet på fastlandet på norra sidan av ett smalt sund med en större ö på andra sidan som enda skydd mot det öppna havet. Mot sydväst öppnade sig sundet, som ytterligare längre mot väst bildar en smalare vik.

Närmiljön runt boplatsen visar att det som idag syns som en brant sluttning på 10 m ner mot Håckstatjärnen då utgjorde ett strandområde som karakteriserades av ett ansenligt bottendjup direkt utanför bosättningen. Strandplanet bestod av relativt plana terrasser som efter *c.* 5 m fortsätter i en mer brant nordvästsluttning upp mot 110 m.ö.h.

Vegetationen domineras idag av tall, med mindre inslag av gran och lövsly, och med olika bärris närmast marken. Under yngre stenålder har troligen tallen varit vanlig med såväl blåbärs- som lingonris som markvegetation. Intressant är att det finns enstaka bestånd av hassel sydväst om boplatsen. Huruvida dessa bär frukt eller inte är mer oklart liksom om de är fossila rester efter en förhistorisk förekomst. Men tillsammans med ytterligare förekomster i norra Hälsingland utgör de en indikation på att området idag är gynnsamt som läge för hasselförekomster och därmed bör liknande förhållanden varit giltiga även för den yngre stenåldern då de klimatiska förutsättningarna var mer gynnsamma.



## Fyndmaterialet

Raä 127 ligger i skogsterräng bevuxen med barrskog, direkt intill uppodlad jord och Håckstatjärnen. Totalt har 96 kvadratmeter undersökts vilket resulterat i stenredskap, keramik, bärnsten, benföremål, skaldelar till hasselnötter, brända ben, bitar av rödockra och olika anläggningar efter bostadsrester. Målsättningen har varit att så långt som möjligt avtäcka sammanhängande ytor för att få bättre underlag för tolkningen av bostadsresterna och fyndspridningen. Undersökningarna beräknas vara avslutade i och med 1996.

Inget direkt kulturlager har kunnat observeras, däremot ett upp till 35-40 cm tjockt fyndförande lager, grävt i 5 cm nivåer, med skörbränd sten, brända ben och skaldelar till hasselnötter. Den rikligaste förekomsten finns mitt i detta lager, på ner till 20 cm djup. Den skörbrända stenen förekommer koncentrerat till ytor-  
nas norra delar medan enstaka återfinns spritt över hela den undersökta ytan.

### Stenmaterial

Fyndmaterialet i sten domineras av skiffer, dels som hela eller fragmentariska redskap, brynen eller i stycken som är råmaterial eller restprodukter från tillverkningen. Inget förarbete till redskap har iakttagits. Färgen på skiffern varierar från

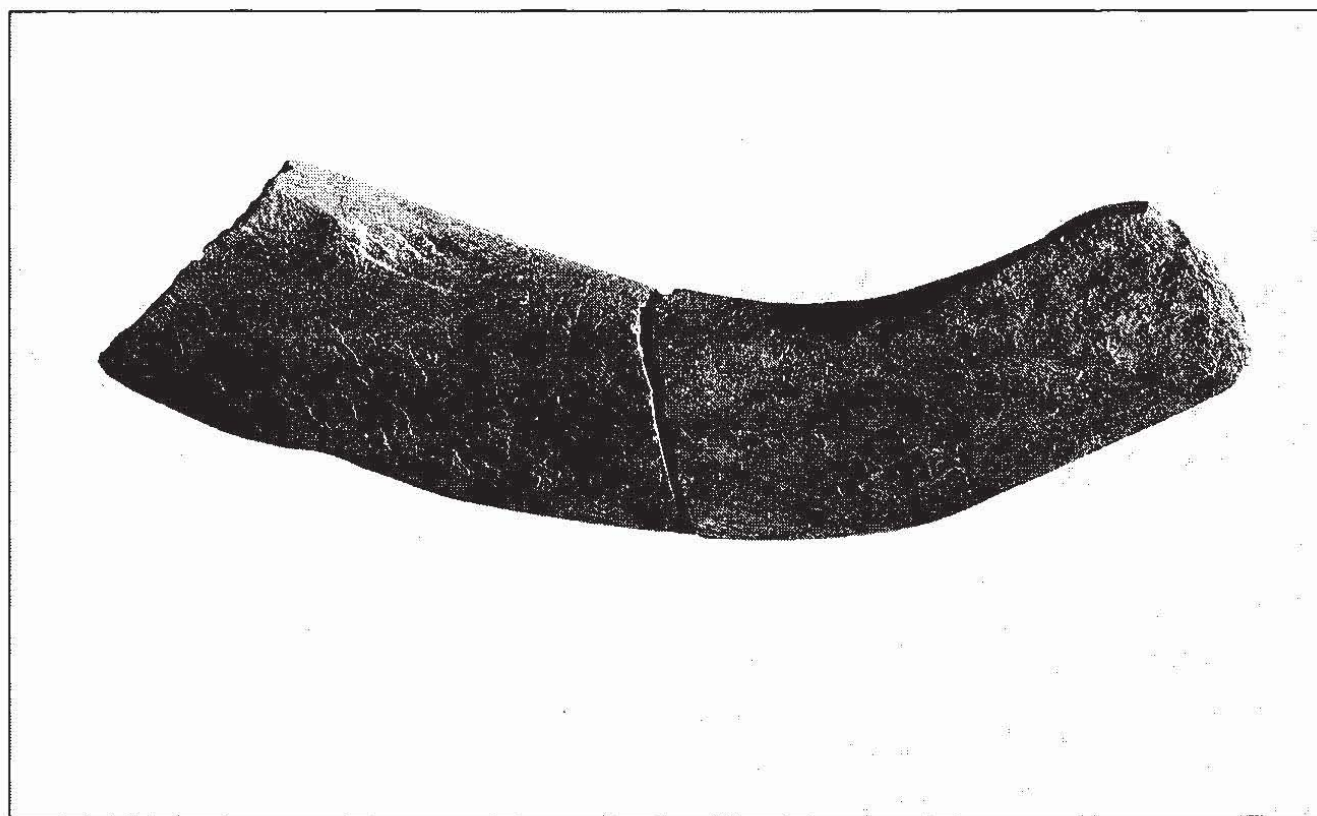


*Fig. 2.* Ett närmast V-format redskap i grå skiffer som återfanns på det dåtida strandplanet är svårtolkat när det gäller funktionen. Eggen visar att det haft en skärande funktion, men den liknar ändå inte en knivegg. Foto: Tom Sandstedt, Länsmuseet Gävleborg.

huvudsakligen grått men även svart och rött förekommer. Redskapen utgörs av spetsar, både pil- och spjutspetsar, knivar, ett hängbryne och ett närmast V-format redskap. Ett antal av dessa har ristningar i form av enkla streck. Dessutom finns ett stort antal fragment som är delar till slipade redskap, men det är osäkert av vilken typ.

Det är värt att i mer detalj diskutera några av skifferfynden. Det närmast V-formade redskapet i grå skiffer är anmärkningsvärt (fig. 2). Det kan beskrivas bestå av två armar, vinkelställda mot varandra, varav den ena uppvisar en egg. I ändarna av armarna finns ”knoppar” med skårer. Armarna är olika långa, 52 mm respektive 43 mm. I vinkeln finns en skåra och motställd mot denna en motsvarande ”pigg”. Eggen förekommer på den längre armen, men avslutas inte i en spets utan med den redan nämnda ”knoppen”. Redskapet är 5 mm tjockt. Det är tydligt att det har haft en skärande eller slipande funktion med tanke på eggen. Redskapet uppvisar likheter med böjda skifferknivar men med den skillnaden att eggen inte kan ha använts till samma ändamål. Möjligen kan det ha haft en multifunktion.

Flera skifferredskap visar på fångstens och jaktens betydelse. Bl.a. har fragmentariska spetsar och delar till knivar tillvaratagits. Två delar till en böjd kniv kan sammanfogas där skaft och en del av eggen visar att den är väl använd med en egg som är ordentligt nött (fig. 3). En spjutspets i två delar liksom fragmentariska pilspetsar hör även de till de fynd som sammankopplas med jakt och fångst.



*Fig. 3.* Flera redskap visar på jaktens och fångstens betydelse, bl.a. denna fragmentariska kniv i grå skiffer. Två delar, vilka kan sammanfogas, framkom på endast några meters avstånd, men fortfarande saknas själva spetsdelen. Foto: Tom Sandstedt, Läns museet Gävleborg.



När man använder redskap med slipade eggar, i material som t.ex. ben eller skiffer behöver dessa kontinuerligt bearbetas och skärpas. Därav följer att slipande redskap har använts och på bopplatsen har vi funnit delar till brynen i sandsten och skiffer. De flesta är som nämnts i delar men åtminstone ett, ett mindre hängbryne, är intakt. Det är väl nerslipat, i grå skiffer och endast 54 mm långt och 7 mm tjockt (fig. 4). I dess ände finns en ”knopp” där snodden varit fästad.

Ett annat, troligt hänge är av sandsten. Det är inte helt intakt och i dess övre del som är skadat syns en antydning till ett hål som tillsammans med formen indikerar att det utgjort ett hänge. På dess plana yta syns ristningar i form av streck eller linjer. Två längsgående parallella linjer som utgår från det fragmentariska hålet korsas i föremålets övre del av ytterligare två som löper parallellt i en mer böjd linje. De senare ligger på större avstånd från varandra än de förra.

Redskapen i bergart koncentreras huvudsakligen till den västra delen av den grävda ytan. Flera av dem är fragmentariska och härrör från slipade redskap av osäker typ med undantag av delar till skafthålsyxor och eggdelen till en trolig båtyxa. Men det förekommer även intakta redskap i bergart. Två mindre yxor, eller snarare mejslar, där den ena är tydligt håleggad, av mer allmän typ av diabas, återfanns liggande med 1 meters mellanrum (fig. 5). I samma område och med mindre än 1 meters mellanrum kom på närmare 49 m.ö.h två krummejslar (fig. 6). De är endast 41 och 21 mm långa men är mycket karakteristiska i eggen. I norra Hälsingland finns ytterligare en liknande mejsel rapporterad som lösfynd. Den är 44 mm lång (Montelius 1991:15, nr 189). Troligtvis förekommer fler redskap av den

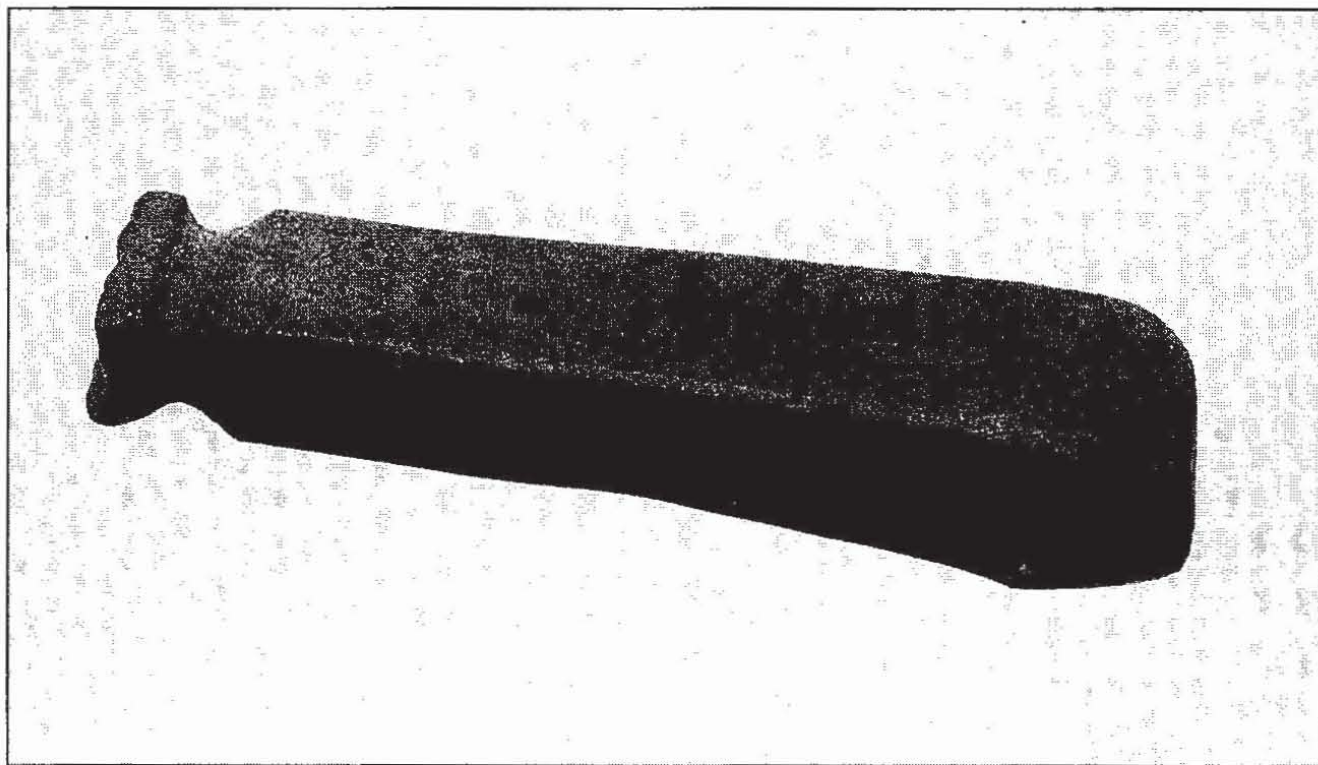
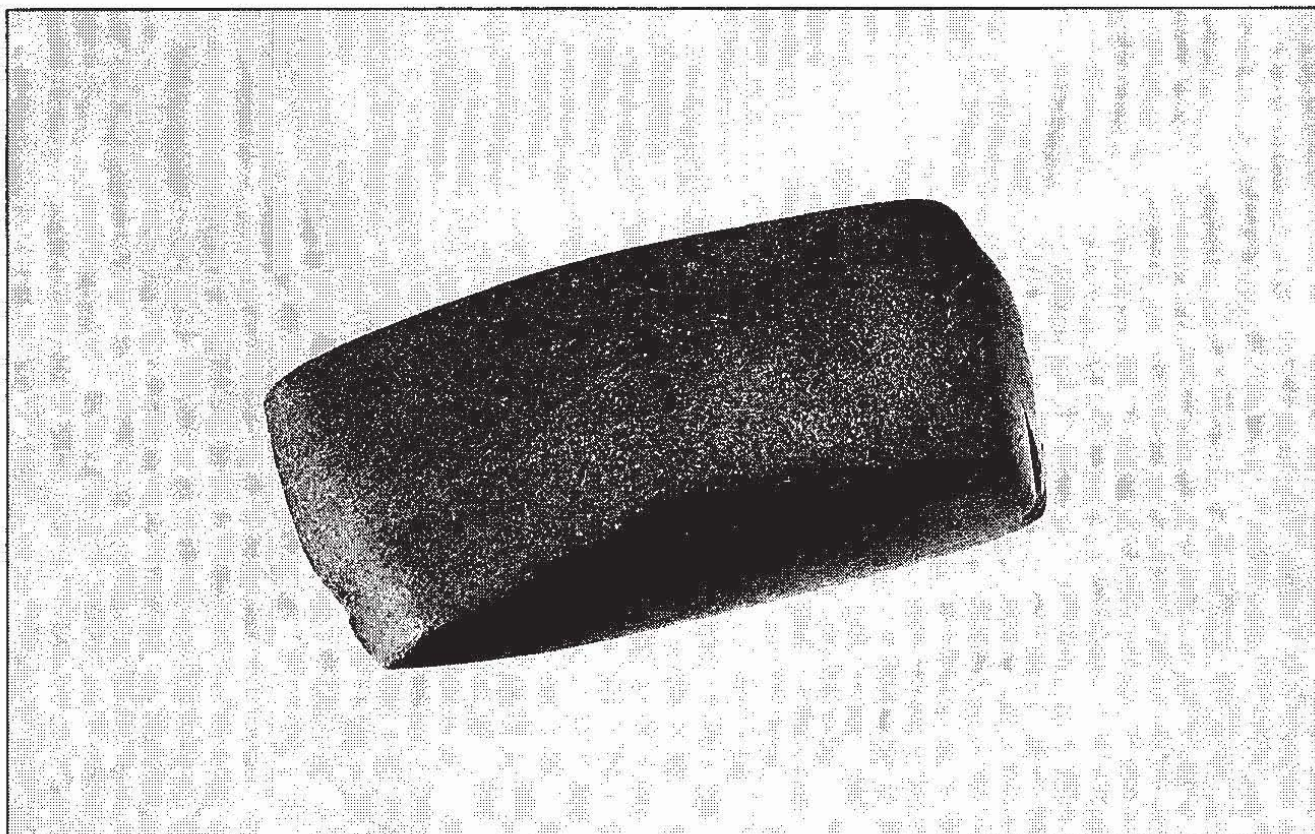


Fig. 4. Flera brynen, bl.a. detta hängbryne, visar att eggredskapen slipats om. Hängbrynet är litet och endast 5 cm långt och 7 mm tjockt. Foto: Tom Sandstedt, Länsmuseet Gävleborg.





*Fig. 5.* Flera yxor i bergart, hela eller i delar, har tillvaratagits, bl.a. denna som är väl slipad.  
Foto: Tom Sandstedt, Läns museet Gävleborg.

här typen på stenåldersboplatser i Hälsingland vilket visas av att ytterligare ett tillvaratagits. I samband med undersökningar av en keramikförande boplatz i Högsn, som ingår i projektet, tillvaratogs ett eggslipat redskap i diabas, vilket tolkas som ett förarbete till en krummejsel.

Ytterligare ett redskap i diabas skall nämnas. En del till ett s.k. nordbottniskt redskap fanns i norra delen av den undersökta ytan.

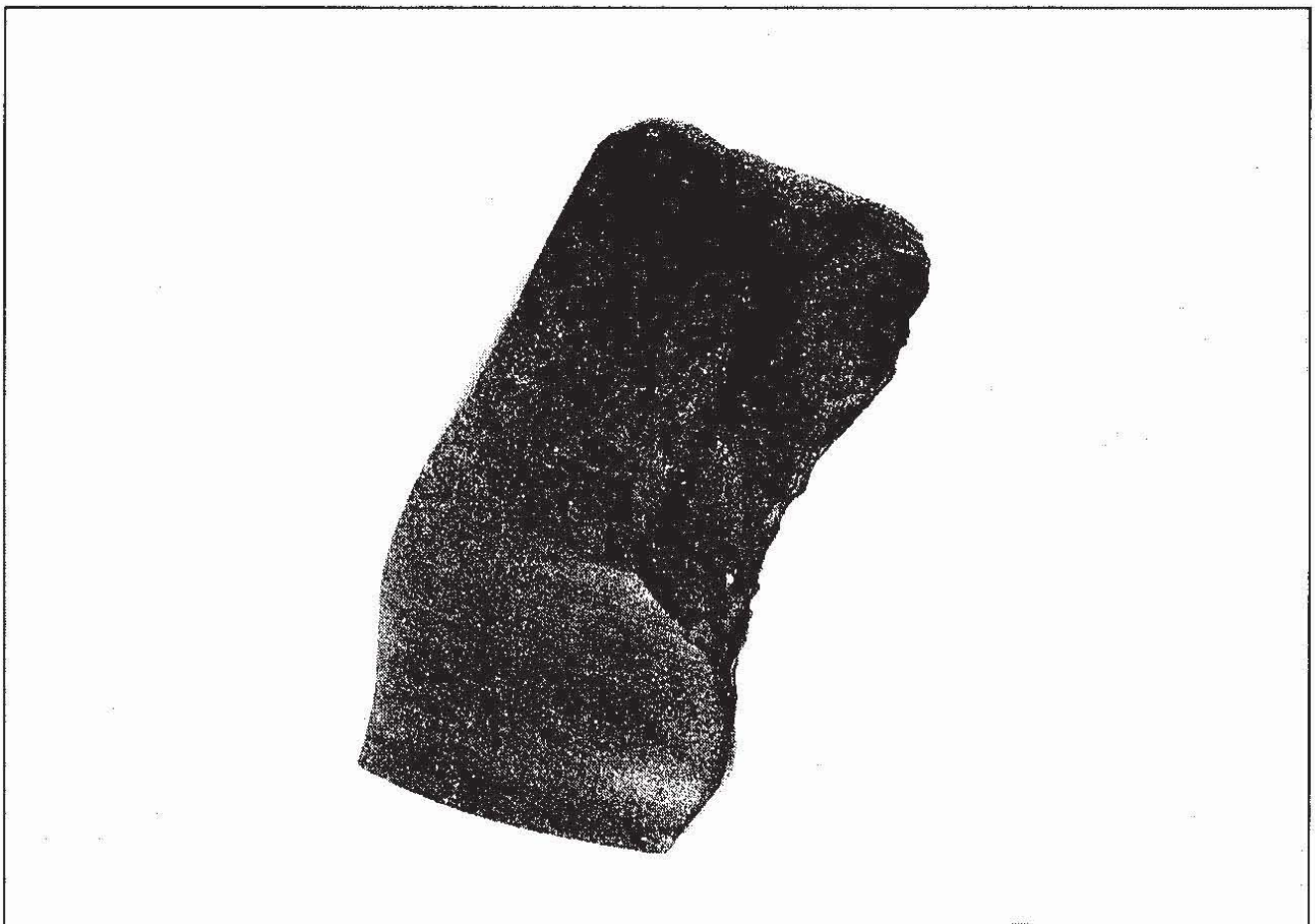
Flera s.k. flintor finns koncentrerade, liksom fynden av bergart, till den västra delen av den grävda ytan. Två, möjligen tre, spetsdelar till spånspetsar av triangulärt snitt samt ett fragment till ett slipat redskap, yxa eller mejsel, kan identifieras. Nämnas skall även två skrapor i grå kvartsit. En av dem återfanns i ett stolphål (A:1).

Anmärkningsvärt är att kvartsmaterial saknas. I ingen av de undersökta ytorna har kvarts, vare sig i form av redskap eller som avslag, registrerats. Kvarts är annars vanligt förekommande, både i form av redskap och som avslag och ofta i stora mängder, på lokaler från yngre stenålder längs Norrlandskusten.

## Rödockra

Rödockra har dokumenterats i samtliga undersökta meterrutor i utgrävningens centrala del. Den förekommer som små bitar upp till högst en cm stora genom alla grävda nivåer och i anläggningarna. Bitarna varierar i nyans från roströda över röda till mer gula. Rödockra förekommer vanligtvis i samband med förhistoriska grav-





*Fig. 6.* En av de två krummejslarna som är 4 och 2 cm långa. De är tillverkade i sk. grönsten med väl slipade eggar. Foto: Tom Sandstedt, Länsmuseet Gävleborg.

läggningar där den är strödd över den gravlagde. På Raä 127 har den uppenbarligen haft en annan betydelse eftersom den ligger spridd över hela den grävda ytan. När man tänker på dess konsistens och färgande egenskaper ligger det nära till hands att tänka sig att den använts som färgämne.

## Skaldelar till hasselnötter

Under de senaste två årens utgrävningar i norra Hälsingland har det visat sig att delar till rostade hasselnötskal inte är ovanligt på den yngre stenålderns boplatser. På Raä 127 och på ytterligare tre andra boplatser i Hög sn daterade till skilda delar av neolitikum har stora mängder skaldelar dokumenterats (Holm 1995b). Likaså har nio delar registrerats i samband med undersökningen av Hedningahällan (Schierbeck 1994:28). Som tidigare nämnts är det idag inte ovanligt med hasselbestånd i regionen. Uppgifter om fossila förekomster kan vara mer osäkra att belägga, men åtminstone ett mindre antal bestånd förekom i området runt Jättendal (Andersson 1901). Nyligen har fossila skaldelar till hasselnötter dessutom registrerats i olika områden av norra Hälsingland (Lundell 1995 och Holm nd.).

På Raä 127 tillvaratog vi totalt *c.* 30 gr eller ett antal av över 600 skaldelar

vilket kan anses som en anmärkningsvärd stor mängd. Det som tidigare kunnat anses som mycket små enstaka förekomster på boplatser i södra Norrlands kustland har genom de senaste årens undersökningar snarare visat sig vara legio.

De registrerade skaldelarna visar tydligt att den yngre stenålderns människor förutom att de jagade och fiskade även samlade. I arkeologiska sammanhang kan det annars vara svårt att påvisa att fångstsamhällets människor även samlade växter och rötter men tack vare goda bevaringsförhållanden och detaljerad grävningsteknik kan vi här visa att nötter utgjorde en del av dieten under yngre stenålder i södra Norrlands kustland.

## Keramik

Keramiken utgör den största fyndkategorin, räknat i antal. Totalt har 1 682 gr keramikskärvor tillvaratagits hittills. Med några undantag är de röd gul till färgen och magrade med organiskt magringsmedel, d.v.s. de är av s.k. poröst gods. Det är värt att poängtera att det porösa godset även till viss del är magrat med krossad bergart. Ungefär en tredjedel av keramiken är spjälkad.

Huvuddelen av skärvorna härrör från kärlets väggar. Även flera mynningsdelar har tillvaratagits. Utifrån dessa kan vi se att mynningarna har varit raka och svagt utåtböjda (fig. 7). (Güthlein 1996). Hittills har inga bottendelar uppmärksammats. Det innebär att det i dagsläget inte går att diskutera käriformen mer detaljerat. Emellertid kan fyra delar sammanfogas till en större enhet av ett kärl, där endast den nedre bottendelen saknas. Utifrån kärlets nedre form går det att sluta sig till att

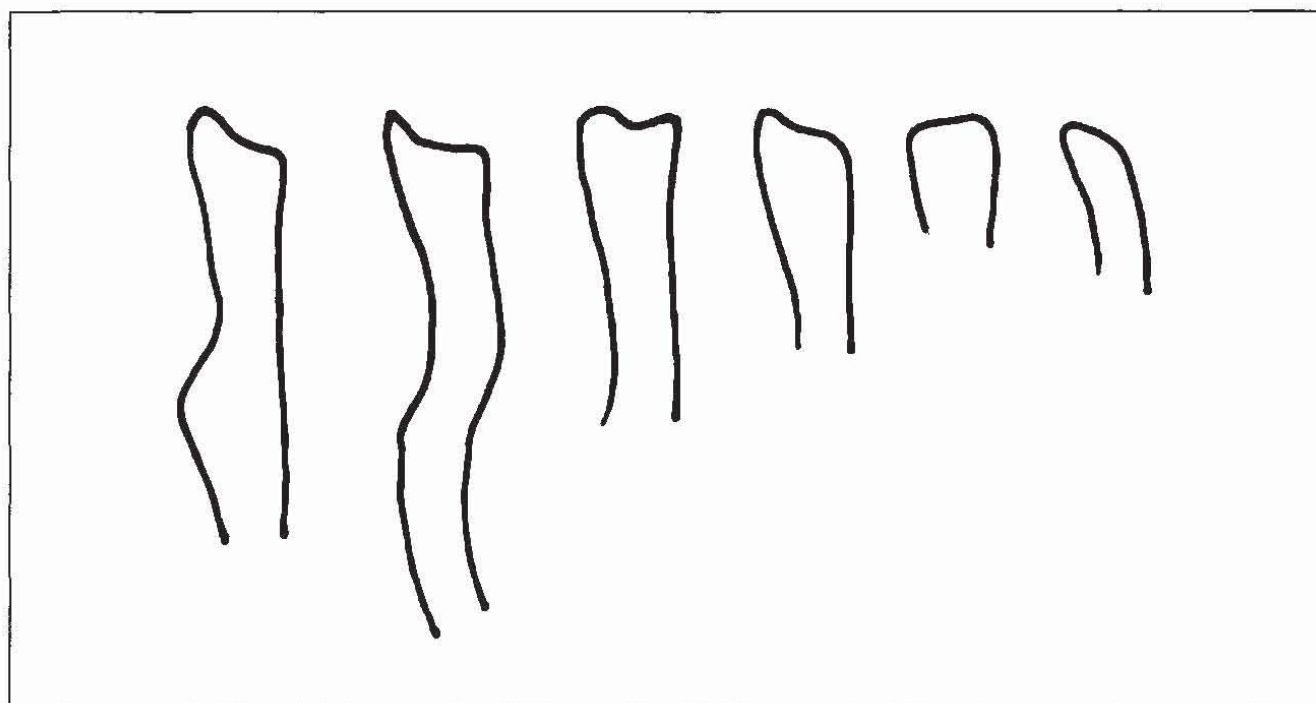


Fig. 7. Mynningsbitarna ger en indikation om keramik kärlets form. (Efter Güthlein 1996).



botten varit rundad, möjligen spetsig. Ytterligare en bit som utgjort en del av en kärlvägg, men mot botten, ger en antydning om att botten varit rundad. Slutsatsen om käriformerna blir att flera av kärlen varit raka eller utåtriktade vid mynningen och haft hals med en sk. skuldra därunder, medan det är mer osäkert hur botten varit formad.

Flera av skärvorna visar ornering (fig. 8). Den består huvudsakligen av kamintryck och gropar, men kamintrycken förekommer även kombinerat med gropar. Orneringen är koncentrerad till skuldran och de övre delarna av kärlen, men det finns även indikationer på yttäckande ornering (Güthlein 1996)

På enstaka skärvor syns rester efter krossade brända ben på utsidan och någon millimeter ner i godset. Vid en bedömning är det svårt att artbestämma benresterna, eftersom de endast är millimetersmå, men tydligt är att de härrör från däggdjur och möjligen fisk (Jonsson muntlig uppgift). De är mycket fint krossade och syns endast med svårighet med blotta ögat och kan inte iakttas inuti eller på insidan av godset. Tydligt har avsikten inte varit att använda benkrosset som magringsmedel utan det har haft en annan funktion. Eftersom benresterna syns på utsidan av kärlet ligger det nära till hands att tänka sig en dekorativ funktion. Om man betänker att benresterna är finkrossade och snarare har karaktären av ett grovmalet mjöl som vid blandning med vätska blir ett färgämne är det frestande att tolka det som ett sådant. Det vi idag ser som krossade benrester kan i en spekulativ tolkning således utgöra rester efter ett färgämne på några av kärlen.

Keramiken från Raä 127 visar små likheter med keramiken från de två tidigare undersökta boplatserna i Jättendal (Raä 129 och 130) eller med Hedningahäl-

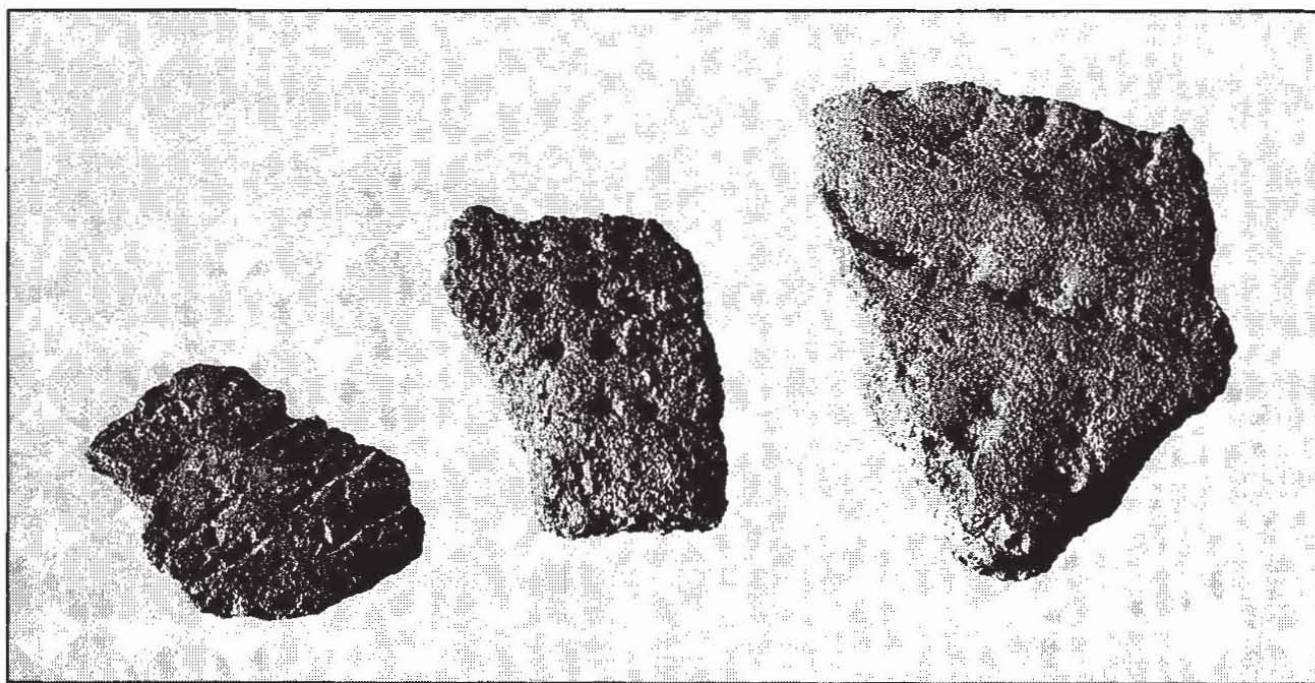


Fig. 8. Orneringen på keramiken består huvudsakligen av kamintryck och gropar, även i kombinationer. Foto: Tom Sandstedt, Länsmuseet Gävleborg.



lan (Güthlein 1996). Raä 129 och 130 ligger på en flera meter lägre nivå jämfört med Raä 127. De är alltså yngre, kanske flera hundra år, men inga <sup>14</sup>C-dateringar finns härifrån; de dateringsmöjligheter som står till buds är alltså nivån över havet. Det är ändå möjligt att komma något närmare. Liedgren har kalibrerat värdena i en landhöjningskurva, tidigare presenterad av Lundqvist (Liedgren 1992:7), vilket gör det möjligt att få tentativa dateringar av Raä 129 och 130. Det föreligger en tidsskillnad på ungefär fem hundra år mellan Raä 127 och de andra boplatserna varför skillnaderna i keramiken kan förklaras med skillnader i tid. Men även fyndkontexten i övrigt antyder avsevärda skillnader.

På Hedningahällan, Raä 68, Enångers sn, är en s.k. matskorpa från en keramikskärva daterad till 4020±100 BP (Schierbeck 1994:41). Denna datering faller mycket väl överrens med två av dateringarna från Raä 127 (se nedan) och båda boplatserna är belägna på liknande nivåer över havet; de har varit befolkade samtidigt. Emellertid saknas likheter i det keramiska materialet då keramikskärvan på Hedningahällan är dekorerad med sk. snörörnering vilket inte finns representerat på Raä 127. I sammanhanget kan även nämnas ytterligare en keramikförande boplatz som undersökts i Hög sn. Här framkom keramik som kan betecknas som klassisk gropkeramik av typ Fagervik I-II (Holm 1995b).

Utifrån den information om vad keramiken ger kan vi se att förhållandena under yngre stenålder i norra Hälsingland som synes är komplexa med skillnader i den materiella kulturen över relativt kort tid och korta geografiska avstånd.

## Bärnsten och benredskap

Flera fragment till en rörformad bärnstenspärla återfanns på det forna strandplanet. Pärlan är kraftigt fragmenterad, den största delen är endast några millimeter lång och flera bitar saknas varför den inte kan rekonstrueras. Men på två delar syns det borrarade röret tydligt. Ytan på pärlan har krackelerat och är inte polerat medan det borrarade röret som sig bör visar en slipad yta.

Bärnsten är mycket ovanligt på den yngre stenålderns boplatser längs Norrlandskusten och materialet har använts under flera förhistoriska perioder varför det föreligger viss svårighet att finna jämförelser med andra områden.

Förutom fragmenten på Raä 127 har en bit bärnsten grävts fram på den boplatz i Hög sn, som beboddes drygt hundra år tidigare. Den ligger *c.* 3 mil sydväst om Håckstatjärn. Biten av bärnsten är fragmentarisk, 24 mm lång med en slipad plan, sluttande yta och kant, vilka har krackelerat. Det är svårt att utifrån formen säga vilken form den ursprungligen haft men fragmentet härrör uppenbarligen inte från en pärla utan måste ha utgjort en del av ett större föremål av annan form.

Ytterligare en bärnstenspärla är känd. Den har tidigare tillvaratagits i ett bronsåldersröse i Västerbottens kustland (Hallström 1949) och dateras därför till en annan period. Ytterligare ett fåtal bärnstenspärlor som återfunnits som lösfynd, vilka kan härröra från stenålder, är kända från mellersta Norrland.

Tre fragment från benspetsar som är endast *c.* 10 mm långa förstärker intrycket av den marina tillpassningen på Raä 127 (fig. 9). De utgörs av två hullingdelar, som med största sannolikhet hör till en eller flera harpunspetsar, och en spetsdel, vilken det är svårare att typbestämma. Fragmenten låg spritt över boplatstyten mitt i det fyndförande lagret utan till synes anknytning till anläggningar. Delarna har troligen följt med bytet upp ur vattnet och efter slakt och tillredning hamnat bland benresterna där vi senare fann dem.

Av ben som senare bränts är även två mindre fragmentariska delar, som precis som harpundelarna låg spritt över boplatstyten (fig. 9). Delarna som är *c.* 1,5 cm långa och 1 cm breda, har en längsgående rad med ovala ingraveringar. Den ena har dessutom en skuren kant. Båda är något böjda i genom skärning.

Under denna rubrik vill jag även nämna en bit tuggad kåda (harts), eller tuggummi, vilken senare förkolnat, som återfanns på det dåtida strandplanet. Tuggad och förkolnad kåda är känd från flera stenåldersboplatser och i Norrland är denna fyndkategori tidigare känd från en neolitisk kustbunden boplatz i Väster-

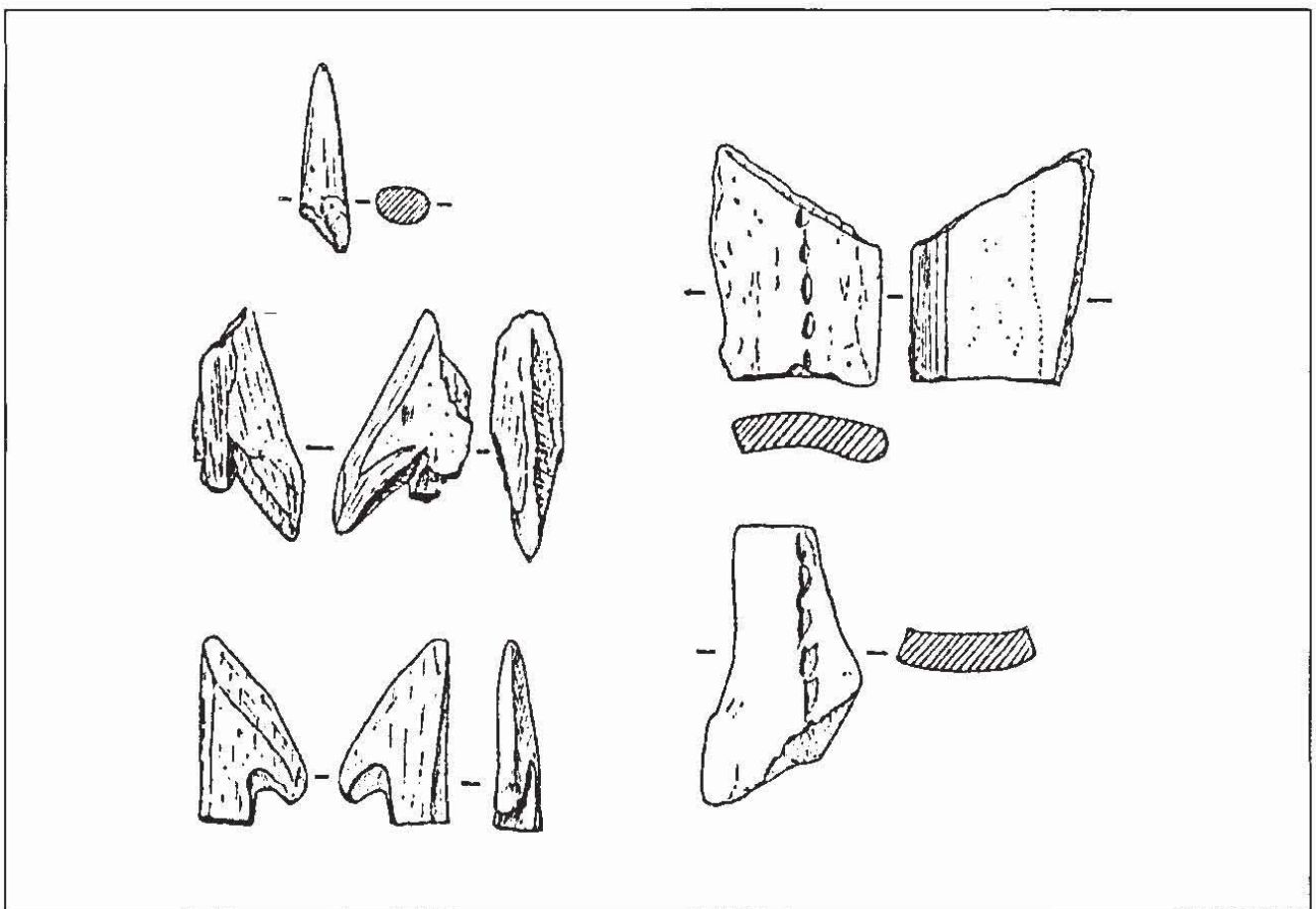


Fig. 9. Flera fragment till benredskap fanns spritt över den grävda ytan. De utgörs av spetsdelar till en eller flera harpuner och två fragment som har ovala ingraveringar. (Teckning Leif Jonsson).



botten där hela 20 bitar tillvaratogs. Dessa visar tandavtryck som analyserats och bedömts vara avtryck från yngre personer (Sandén 1993:144f). Biten från Raä 127 visar på två tandavtryck från till synes små tänder.

I första hand ska man kanske inte ska tänka på tuggummi i modern bemärkelse, utan snarare är det så att kådan har bearbetats genom tuggning för att sedan användas som bindemedel, ett slags lim. I Bohuslän, på en betydligt äldre boplats, har man förutom tuggad kåda även funnit harts som ursprungligen satt på spetsen till en trästicka. Troligen värmdes den över elden för att förvandlas till lim. En av de tuggade bitarna hade tydliga avtryck av tänderna från en tonåring (Nordqvist 1994:5).

Är det så att kådan även på boplatsen vid Håckstatjärnen tuggades av en tonåring? Tandavtrycken ger en indikation om det, men fortsatt analys får ge ett mer precist svar.

## Brända ben

En relativt stor mängd brända ben har tillvaratagits. De förekom i samtliga lager ner till det undre fyndförande lagret.

Både däggdjur och fisk finns representerade (Johnsson 1995, Wallander 1995). De arter som kan identifieras indikerar att de marina resurserna i form av säl och fisk utgjort huvuddelen av fångsten medan landlevande däggdjur har fångats i mindre utsträckning.

Allt benmaterial är ännu inte identifierat. Av endast *c.* 1 kg brända ben från däggdjur från den centrala delen av utgrävningsytan har totalt 6 % artbestämts. Huvuddelen, eller 94,5 %, av det identifierbara benmaterialet utgörs av säl. Större delen av detta material består av ej artbestämd säl medan 26 % är vikaresäl och 0,4 % gråsäl. Dessutom finns tre fragment av bäverben, två fragment av hönsfågel och ett osäkert fragment från lo (Wallander 1995).

Under grävningen har ambitionen varit att få fram så många fragment som möjligt från fiskben. Därför har åtskilliga kilo jordprover vattensällats. Jordproverna har tagits i samtliga anläggningar. Av mängden fiskben har för närvarande endast en mindre andel artbestämts. En klar majoritet utgörs av fragment från simpå, både rötsimpa och hornsimpa. Men även abborre finns representerat i tretton fall och dessutom har id, sik och lake artidentifierats (Jonsson & Wallander 1996).

## Anläggningar

Hittills har 31 anläggningar dokumenterats. Huvuddelen utgörs av bruna mörkfärgningar, medan endast en rödfärgad anläggning och en härd har kommit fram. Stolphålen kan vara svåra att bestämma, men åtminstone 6 bedöms som säkra,

medan 3 är mer osäkra. De senare kan vara resterna efter stolphål som p.g.a. diffusa färgningar inte uppmärksammats i tid vid framtagningen.

Tabell 1. Data om samtliga undersökta anläggningar på Raä 127, Jättendal sn. Nivån anges i m ö h, anläggningens diameter och djup i m med det största måttet.

Anl. nr	Typ	Nivå	Diam.	Djup
1	Stolphål	49,54	0,32	0,15
2	Stolphål	49,44	0,33	0,21
3	Stolphål	49,50	0,38	0,19
4	Mörkfärgning, brun	49,06	0,43	0,14
5a	Mörkfärgning, brun	48,90	0,15	0,06
5b	Mörkfärgning, brun	48,96	0,28	0,10
6	Mörkfärgning, brun	49,07	0,35	0,10
7	Mörkfärgning, brun	49,26	0,76	0,09
8	Mörkfärgning, brun	49,28	0,25	0,09
9 a-c	Mörkfärgning, brun	48,96	1,95 totalt	0,13
10	Mörkfärgning, röd, m. mindre brunfärgning	48,98	1,05	0,28
11	Grop	48,70	0,90	0,40
12	Mörkfärgning, brun	48,82	1,23	0,24
13	Grop	48,94	2,15	0,30
14	Stolphål?	48,77	0,30	0,25
15	Mörkfärgning, brun m. rödfärgning	48,77	1,00	0,3
16	Härd	48,96	0,50	0,08
17	Stolphål	49,08	0,30	0,17
18	Mörkfärgning, brun	48,98	>0,40	0,15
19	Mörkfärgning, brun	49,26	>0,30	0,10
20	Mörkfärgning, brun	49,25	0,60	0,15
21	Stolphål?	48,76	0,25	0,05
22	Stolphål?	49,28	0,25	0,09
23	Stolphål	48,73	0,30	0,15
24	Stolphål	48,82	0,30	0,35
25a	Mörkfärgning, brun	48,93	0,70	0,15
25b	Mörkfärgning, brun	48,97	0,40	0,10
25c	Mörkfärgning, brun	49,03	0,30	0,20
25d	Mörkfärgning, brun	48,76	0,50	0,14
26	Mörkfärgning, brun	48,77	>0,40	0,15
27	Mörkfärgning, brun	48,75	0,50	0,20

Fördelningen av anläggningarna koncentrerades till området i den centrala och västra delen av den grävda ytan, med undantag av anläggning nr 13. Den låg 30 m nordöst om origo och syntes som en tydlig grop med vall i koncentration med



ytterligare 2 gropar. Vid undersökningen framkom att den inte innehöll något, alltså inga daterande fynd eller annat som kunde utgöra underlag för tolkning eller datering, eller ens skörbränd sten.

Samtliga övriga undersökta anläggningar förekommer på tre nivåer, vilka klart skiljs från varandra. Tre stolphål ligger på en högre nivå, mellan 49,44 till 49,54 m.ö.h. De ligger i den grävda ytans norra del. De resterande anläggningarna ligger mellan 48,70 och 49,28 m.ö.h. Nivåskillnaden mellan dem är jämförelsevis stor och ligger på en glidande skal. Men vissa skillnader kan anas; fem ligger åtskilda från resten på mellan 49,25 och 49,28 m.ö.h.

## Dateringar

Sammanlagt sex prover sändes till Tandemacceleratorlaboratoriet vid Uppsala Universitet för datering. Dateringarna härrör dels från anläggningar där fossilt kol daterats och dels från en skaldel till hasselnötter. Proverna för dateringar valdes utifrån målsättningen att få två stolphål, en mörk-/rödfärgning och härden daterade. Dessutom valdes som nämnts en skaldel till hasselnöt. Om man ska diskutera dateringars tillförlitlighet måste analysvaren från den senare kategorin anses mycket valida då dateringen visar den tidpunkt då nöten rostats. Däremot säger dateringen inget om vilken av eventuellt flera bosättningssekvenser som dateras. Skaldelen tillvaratogs på nivån 15-20 cm under torvskiktet, dvs. mitt i det fyndförande lagret.

Tabell 2. Dateringar från Raä 127 med kalibrerade värden för fyra av dem (Stuiver & Becker 1993).

Lab nr	Prov	<sup>14</sup> C ålder BP	Kalibr. 1 $\sigma$
Ua-4897	A:1	1 460±75	
Ua-4898	A:10b	4 020±75	2 826-2 465
Ua-4899	hasseln.	3 985±65	2 569-2 359
Ua-10631	A:1	1 325±75	
Ua-10632	A:16	4 360±80	3 095-2 891
Ua-10633	A:24	4 410±85	3 326-2 909

Samtliga anläggningar på Raä 127 har tolkats tillhöra en eller flera bosättningar under yngre stenålder eftersom fyndkontexten på boplatsen visar en total dominans av material från yngre stenålder. Det finns i dagsläget inga synliga indikatio-



ner på yngre aktiviteter. Proven från anläggningarna kommer dels från stolphålet A:1 och A:24, dels från rödfärgningen A:10 och från härden A:16. Vid profilgrävningen av A:1 tillvaratogs en kvartsitskrapa, vilket antogs stärka en kontext till stenålder. Under 1995 daterades ett kolprov (Ua-4897) från stolphålet och gav en datering till yngre järnålder. Detta syntes förvånande med tanke på den övriga kontexten. Ytterligare ett kolprov (Ua-10631) från samma stolphål daterades 1996 och gav även den en datering till yngre järnålder. Proverna kan vara kontaminerade, men det går inte att bortse från problemet att det även kan röra sig om senare aktiviteter i området.

I det här sammanhanget är det värt att notera att det inte är unikt med yngre dateringar på stenåldersboplatser i Mellansverige, nu senast diskuterat av Segerberg (1995:215f).

Som syns i tabellen faller övriga dateringar, från skaldelen till hasselnöten, A:10, A:16 och A:24 väl in i en bosättning under mellan-neolitikum. Av fyra dateringar kan man sluta sig till att två av dem, från skaldelen och mörkfärgningen faller väl in i en bosättningsfas runt 2 000 BC (okal.) medan de två andra, stolphålet och härden, härrör från en bosättningsfas som är ungefär 400 år äldre. De fyra dateringarna är således indikationer på att boplatser varit bebodd under flera perioder, åtminstone i två faser.

## Sammanfattande slutsatser

Undersökningarna vid boplatserna Raä 127 i Jättendal sn, Gävleborgs län, har visat sig vara värdefulla. Resultaten passar väl in inom ramen för projektet "Yngre stenålder i södra Norrlands kustland" där målsättningen är att studera bosättning, försörjning och kontakter i form av utbyte under neolitikum.

Raä 127 ligger idag i en miljö med skogs- och åkermarker men vid tiden för bosättningen, under århundradena närmast före 2 000 f. Kr. låg den vid ett sund i den yttre dåtida arkipelagen med endast en större ö mot sydöst som skydd för det öppna havet. Bostaden låg nära den dåtida stranden som sluttade brant ner mot havet. I dess närmiljö ligger ytterligare tre boplatser, varav två är undersökta. Samtliga lokaler ligger på mellan 40 och 50 m ö h.

I de fyndförande lagren har både organiskt och oorganiskt material kommit fram. Stenmaterial och keramik dominerar tillsammans med brända ben. Men även stora mängder rödockra och skaldelar till hasselnötter har tillvaratagits. I sammanhanget är det viktigt att även nämna bärnsten och olika fragment till benföremål. Inte mindre än 31 anläggningar har undersökts på totalt 96 k.v.m. De utgörs av stolphål, mörkfärgningar, gropar och en härd. Stolphålen är runda och mellan 25 och 38 cm stora. Mörkfärgningarna varierar mer i storleken, från endast



decimeterstora till över 1 m i diameter. Samtliga anläggningar ligger i nivåer med koncentrationer till mellan 48,70 och 49,28 samt mellan 49,44 och 49,54 m.ö.h.

Sex prover har analyserats för dateringar. Fyra av dateringarna faller väl in i fyndkontexten, de visar att boplatsen var bebodd för mellan 4 000 och 4 400 år sedan. En datering av ett stolphål indikerar däremot en betydligt senare bosättningsfas. Dateringarna kan tyckas utgöra ett alltför litet underlag för mer tillförlitliga diskussioner om dateringen av boplatsen. Men inför en slutundersökning ger de goda indikationer om uppläggningsfasen. Ytterligare dateringar kommer att komplettera de tidigare gjorda.

Undersökningarna kommer att slutföras under nästa säsong men redan nu kan konstateras att de hittills uppnådda resultaten är mycket givande. Det ges möjligheter till att dels diskutera kontakter i form av utbyte och dels analysera bosättningen med bostadskonstruktioner. Dessutom ger några ekonomiska faktorer underlag till fördjupade diskussioner om uppehållet.

För att börja med det senare är det uppenbart att lokaliseringen av boplatsen tillsammans med resultaten av de osteologiska bestämningarna visar på en ekonomi som baseras på marina resurser. Delar av fyndmaterialet stöder en sådan hypotes. Men problemet är mer komplext eftersom vi i arkeologiska sammanhang måste räkna med att inte allt organiskt material är bevarat. Jakten och fångsten har endast utgjort en del av stenåldersmänniskornas sysslor. En del av arbetet bestod även av insamlande av bär och nötter och troligen även rötter. Spåren efter denna verksamhet är emellertid mycket svåra att påvisa. På Raä 127 ger den stora mängden skaldelar från hasselnötter emellertid en indikation om insamlandet och även omfattningen, vilken synes ha varit omfattande.

Bostaden låg som nämnts på själva strandplanet på några meters avstånd från själva stranden. Utbredningen av stolphål och mörkfärgningar möjliggör en tolkning av bostadens/bostädernas form. Det mönster som hittills anats kommer att ligga till grund för var nästa säsong ytor tas upp.

Fyndmaterialet på boplatsen pekar på kontakter med såväl sydliga som nordligare områden. Men även den regionala aspekten måste poängteras. Skifferredskapen är huvudsakligen i svarta och grå nyanser, endast en pilspets är av röd skiffer. Färgen på skifferredskap har använts som en hypotes om ursprungsområde för råmaterialet där den röda skiffern traditionellt har hänvisats till Höga kusten området. I det sammanhanget kan det diskuteras om skifferföremålen på Raä 127 har en annan proveniens, möjligen en mer regional. Det kan ses som en hypotes som är värd att undersöka närmare.

I förlängningen kan även materiella kulturer diskuteras. Keramiken och delar av fyndmaterialet indikerar ett gropkeramiskt inslag på boplatsen. I södra Norrlands kustland finns ytterligare boplatser med såväl gropkeramiskt som snörkeramiskt material och även kiukaiskeramik, varför det inte kan ses som någon enstaka



företeelse medan annat material som nämnts kan tolkas i termer av mer regionalt förekommande inslag. I södra Norrlands kustland har vi, liksom även i andra delar av landet, en situation där problemet med materiella kulturer synes vara komplex.

Avslutningsvis kan sägas att resultaten från Raä 127 tillsammans med resultaten från andra undersökningar i regionen ger bra underlag till diskussioner om bostäder, försörjning och utbytesrelationer samt materiella kulturer i ett nordligt maritimt perspektiv.

## LITTERATUR

- Güthlein, A. 1996 Keramik från norra Hälsingland. Opublicerad CD-uppsats, Institutionen för arkeologi, Umeå universitet.
- Hallström, G. 1942 (1949). Lövångers socken forntid, belyst av fynd och fornlämningar. *Lövånger. En sockenbeskrivning* I+II:228-353.
- Holm, L. 1995a. *Arkeologisk undersökning av Raä 127, Jättendal sn, Gävleborgs län. En preliminär rapport.* Opublicerad rapport.
- Holm, L. 1995b. Stenåldersboplatser i Hög. *Julhälsning till Forsa och Högs församlingar* 1995:30-33.
- Holm, L. 1996. *Arkeologisk undersökning av Raä 127, Jättendal sn, Gävleborgs län. En preliminär rapport.* Opublicerad rapport.
- Holm, L. nd. *Rapport över arkeologisk inventering i Hudiksvalls kommun.* Manus.
- Holmstedt, A. 1985. Några nyfunna fornlämningar. *Meddelanden från Hälsinglands museum* 1985:9-12.
- Jonsson, L. 1995. *Fiskben från fornlämning 127 i Jättendal sn, Hälsingland.* Opublicerad rapport.
- Jansson, L & Wallander, H, 1996. *En jakt och fiskebosättning Hälsinglands skärgård under yngre stenåldern. Osteologisk undersökning av brända ben från fornlämning 127 i Jättendal socken.* Arkeologi i Norr 6.
- Liedgren, L. *Hus och gård i Hälsingland. En studie av agrar bebyggelse och bebyggelseutveckling i norra Hälsingland Kr.f.-600 e.Kr.* Studia Archaeologica Umensis 2. Umeå.
- Lundell, J. 1995. *Hededalen. Fornlämningar och kulturmiljöer i en tätortsnära skog.* Hälsinglands museum.
- Montelius, O. 1991. *Minnen från vår forntid.* I stenålder och bronsålder. Nytryck, ARKEO-förlaget. Gamleby.
- Nordqvist, B. 1994. Bland delfinjägare och äppelplockare i Bohuslän. *Populär Arkeologi* nr 2, 1994:4-6.
- Sandén, E. 1993. Det forntida tuggummit. *Västerbotten* nr 3, 1993: 144-145
- Schierbeck, A. 1994. *Hedningahällan - en undersökning för att skydda och vårda.* UV Stockholm, Rapport 1994:31.
- Segerberg, A. 1995. Torslunda i Tierp. En mellanneolitisk boplatser. *TOR* Vol 27:1, 1995:185-231.
- Stuiver, M & Becker, B. 1993. Calibration. *Radiocarbon* 35:215-230.
- Sundlin, H. 1974. *4 förhistoriska boplatser i norra Hälsingland: en preliminär analys.* Opublicerad 3-betygsuppsats, Arkeologiska institutionen, Stockholms universitet.
- Wallander, H. 1995. *Osteologisk rapport, Raä 127, Jättendal socken, Gävleborgs län.* Opublicerad rapport.
- Muntlig uppgift från Leif Jonsson, UV Väst, Kungsbacka.